



*Assemblée Générale Ordinaire Annuelle  
du 1<sup>er</sup> Juin 2013*

# RAPPORT DE GESTION

*sur les opérations de l'exercice  
débuté le 1<sup>er</sup> avril 2012  
et clos le 31 décembre 2012*



Chers sociétaires,

Ci dessous vous allez trouver la vie d'Enercoop Languedoc-Roussillon durant cette année 2012. Période importante s'il en est ! Pourtant ce que ne révèlent pas les chiffres et la liste des activités c'est l'enthousiasme, le pétilllement, bref le désir d'invention, de pertinence, de collaboration qui nous a animé durant ce premier exercice.

Collaboration, voilà le maître mot de notre travail et nos espoirs : collaborer entre chaque acteur d'Enercoop Languedoc-Roussillon – producteurs, consommateurs, salariés, partenaires, collectivités – pour inventer une transition énergétique où chaque citoyen, chaque entité qui a le désir de s'engager, de tenter une action, comprendre ce que cela veut dire, puisse agir de manière concrète et immédiate.

La pertinence de notre engagement est de vouloir être acteur de notre cadre de vie et de l'expression de celui ci.

**Yves-Alain Liénard, Vice-Président**



## 1. SOMMAIRE

2. Le mot du conseil d'administration.....	4
3. Faits caractéristiques de l'exercice.....	5
Sociétariat.....	5
Gouvernance.....	5
Evolution du périmètre de consommateurs.....	5
Approvisionnement et projets de production.....	6
Autres activités.....	8
Équipe opérationnelle.....	8
4. Résultats économiques et financiers.....	9
Situation de la société.....	9
Compte de résultat.....	9
Bilan actif et passif.....	9
Informations sur les délais de paiement de nos fournisseurs.....	10
Présentation des comptes annuels.....	10
Affectation du résultat.....	11
Rappel des dividendes distribués .....	11
Dépenses non déductibles fiscalement.....	11
Conventions réglementées .....	11
5. Perspectives.....	12
Activité.....	12
Fonctionnement.....	12
Financement.....	12
6. Contacts.....	13



## 2. LE MOT DU CONSEIL D'ADMINISTRATION

Chers sociétaires de notre coopérative régionale,

Nous vous avons réunis en Assemblée Générale Ordinaire annuelle en application de nos statuts pour vous rendre compte de l'activité de la société au cours de l'exercice clos le 31 décembre 2012, d'une durée de 9 mois, des résultats de cette activité et des perspectives d'avenir et soumettre à votre approbation le bilan et les comptes dudit exercice.

Les convocations prescrites par la loi vous ont été régulièrement adressées et tous les documents prévus par la réglementation en vigueur vous ont été communiqués et tenus à votre disposition dans les délais impartis.

Lors de cette assemblée vous entendrez également la lecture des rapports du commissaire aux comptes.

2012 marque l'année de notre **démarrage opérationnel** avec la transformation de l'association de préfiguration en SCIC après quasiment deux ans de travaux préparatoires sous forme associative.

Nos efforts durant cet exercice se sont principalement portés sur :

- la **transformation** de l'association en SCIC avec notamment la recherche du capital initial et les démarches administratives afférentes
- la **mise en place** des outils opérationnels pour la commercialisation ainsi que les premières actions de communication et de prospection
- la recherche de **nouveaux producteurs** et le développement des sites de production
- l'étoffement de notre **offre de formation**

Nous sommes heureux de vous annoncer que ce premier exercice se termine avec un **résultat positif**. Toutefois nous restons prudents quant à l'avenir, notamment au vu des investissements humains importants qu'il va nous falloir réaliser pour assurer notre développement.

Puisse 2013 voir se prolonger l'élan qui a porté à la création d'Enercoop LR et de nous permettre de continuer à se concrétiser le grand chantier de la transition énergétique sur notre territoire.

**Simon COSSUS, Directeur Général, pour le Conseil d'Administration**



## 3. FAITS CARACTÉRISTIQUES DE L'EXERCICE

L'association de préfiguration a été transformée en SCIC par décision de l'assemblée générale du 24 avril 2012.

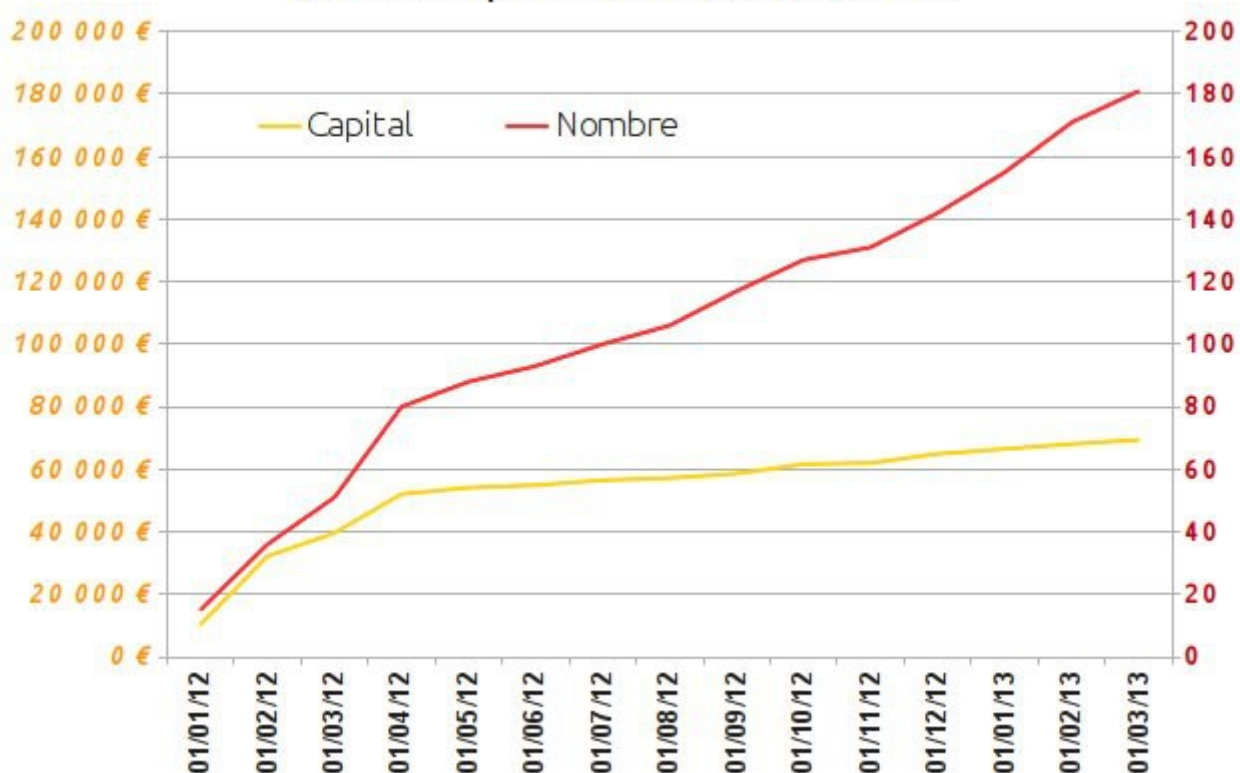
### Sociétariat

Le capital initial de la coopérative était de 39 400€ souscrit par 50 sociétaires. Nous clôturons l'exercice 2012 avec un **capital de 64 900€ et 141 sociétaires**.

À noter qu'au début de l'exercice (1<sup>er</sup> Avril 2012) 36 800€ de souscriptions avaient déjà été encaissées.

Le sociétariat suit une évolution assez linéaire avec quelques mois creux après la transformation de l'association. Nous avons depuis systématisé la souscription en région alors que jusqu'en septembre de nombreuses souscriptions se faisaient encore auprès du national

Suivi du capital social ENERCOOP LR



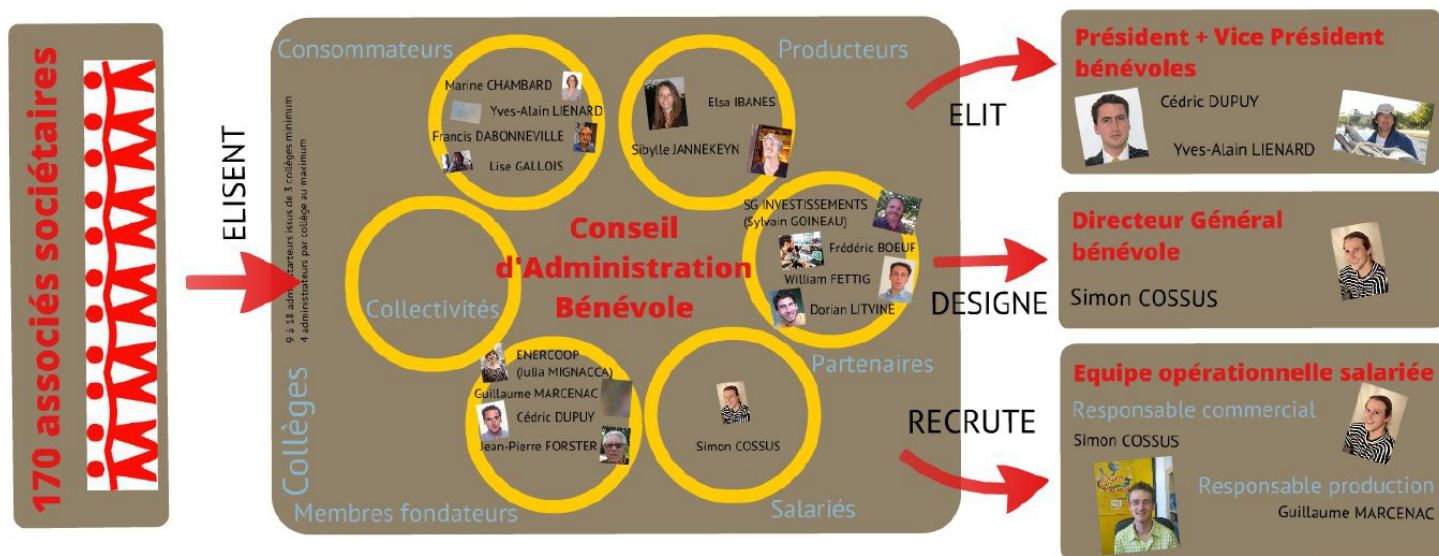
Ce capital social nous permet d'envisager sereinement notre développement en 2013 et notamment engager des dépenses sur le développement de nos projets de production, investir dans des moyens humains pour nous permettre de toucher de



nouveaux usagers.

## Gouvernance

Voici le schéma de gouvernance tel qu'établi lors de la précédente AG



Vous trouverez plus d'informations sur les administrateurs sur notre site web :

[http://enercoop-languedoc.fr/index.php?option=com\\_content&view=article&id=9&Itemid=13](http://enercoop-languedoc.fr/index.php?option=com_content&view=article&id=9&Itemid=13)

à noter lors depuis la précédente Assemblée Générale, la démission de Marine Chambard (et de son suppléant Alexandre Loizeau) et son remplacement à confirmer par le vote par Bruno Hérail.

Il a également été créé un poste de Vice-Président car notre président Cédric Dupuy est parti en voyage pour une période de 6 mois et ne pourra pas assumer ses fonctions pendant cette période.

Nos statuts prévoient un renouvellement partiel du Conseil d'Administration à chaque Assemblée Générale, un tirage au sort a désigné les membres sortants : Jean-Pierre Forster, Lise Gallois, Yves-Alain Liénard, Elsa Ibanes, William Fettig. Ils peuvent bien entendu présenter leur candidature pour une réélection.

## Evolution du périmètre de consommateurs

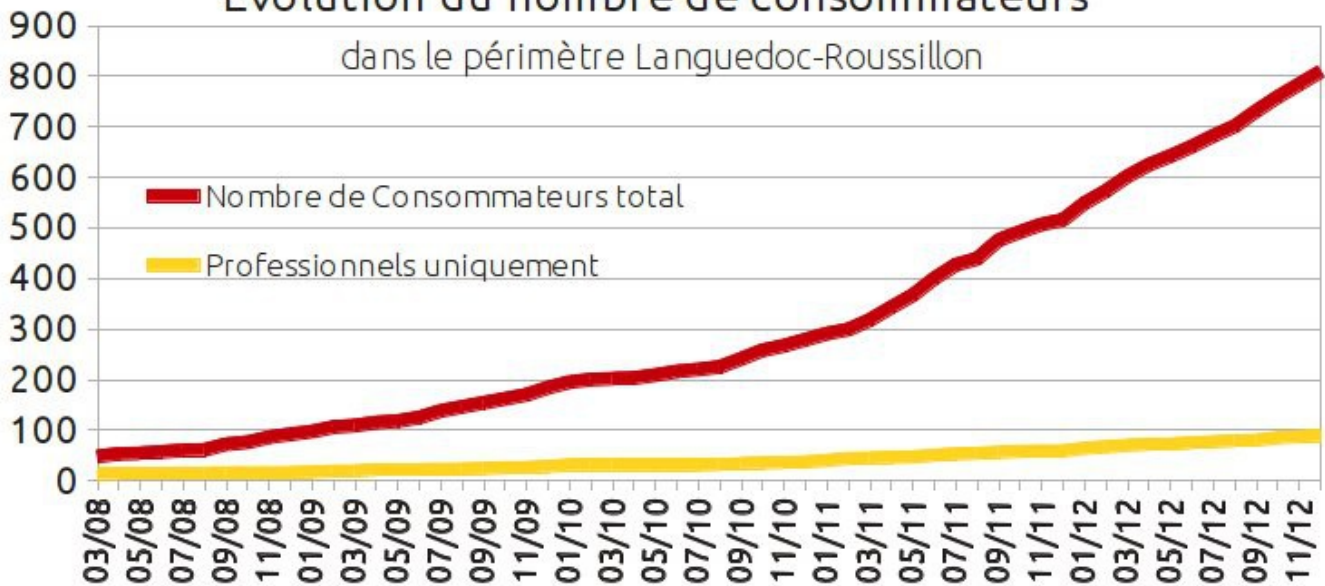
Le rythme de souscription très fort observé en 2011 suite à la catastrophe de Fukushima se poursuit avec cependant un léger tassement.

Notre coopérative compte **800 usagers** sur le périmètre de la région Languedoc-Roussillon dont **90 professionnels** qui ont fait le choix d'une électricité engagée.





## Evolution du nombre de consommateurs



La stratégie de commercialisation incitée par le national via nos accords de coopération nous poussait à développer le secteur des consommateurs professionnels. Un secteur particulier en LR avec une immense majorité d'entreprises individuelles (taille moyenne inférieure à 2 salariés dans la région). Cette stratégie, peu porteuse pour notre activité dans son contexte local est en train d'être révisée pour nous permettre de nous intéresser à l'ensemble des usagers, particuliers et professionnels.

Un **nouvel accord de coopération** devrait être **signé d'ici l'été** pour entériner ce nouveau modèle qui précède un modèle définitif encore à définir, qui décentralisera un maximum d'activités et de compétences dans la région.

Dès la signature définitive de cet accord nous préparons un nouveau modèle économique nous permettant de nous projeter à l'horizon 2015 et qui nous permettra également d'aller solliciter différents financements pour nous permettre de renforcer nos compétences commerciales.

Nous avons en 2012 couvert grâce à nos sociétaires, correspondants locaux, environ **25 événements** soit des foires, des marchés ou encore des salons d'envergure nationale ou encore très locaux. **Nous vous remercions sincèrement** pour votre implication en tant que sociétaire de la coopérative et espérons vous revoir sur les stands en 2013. Toutefois le peu de fréquentation de certains événements nous pousse à affiner notre stratégie et à travailler notre positionnement pour toucher le plus efficacement le public.

Notre site web a été régulièrement mis à jour, notamment car à l'aide de bénévoles. Nous avons également enrichi la partie sur les témoignages, ouvert les modules de **souscription en ligne** et de prise de parts sociales, vous pouvez à tout moment souscrire de nouvelles parts sociales en ligne à cette adresse :



[http://souscription-capital.enercoop.org/index.php?region=languedoc\\_roussillon](http://souscription-capital.enercoop.org/index.php?region=languedoc_roussillon)

Une présentation dynamique en ligne a également été créée pour faciliter la diffusion par voie informatique auprès de nos consommateurs mais aussi de leurs proches.

## Approvisionnement et projets de production

Du point de vue de l'approvisionnement, l'année 2012 a été marquée par un basculement vers un modèle plus cohérent avec le projet Enercoop. En effet, jusqu'à présent, notre approvisionnement (au niveau national) provenait majoritairement de deux barrages de petite taille (quelques MW).

Le développement des coopératives régionales a permis de relocaliser le contact avec les petits producteurs, et ainsi de remplacer nos deux « gros » contrats hydro par une multitude de « petits » contrats hydro.

Ainsi, au niveau national, Enercoop compte aujourd'hui près de **120 producteurs**, dont 32 en hydro-électricité.

En région Languedoc-Roussillon, les producteurs qui nous ont rejoint en 2012 sont :

- Centrale du Pont de Lacroix (30120 le Vigan)
- Société Hydro-électrique Cévenole (30440 St Julien de la Nef)
- Centrale de Montel (11400 les Brunels)
- Centrale des Salhens (48700 St Amans)
- Centrale hydroélectrique de Sirvens (48000 Mende)
- Centrale hydroélectrique de la forge d'Avall (66260 St Laurent de Cerdans)

Notre approvisionnement régional est donc passé de 70 MWh annuels (essentiellement petit éolien et photovoltaïque) à plus de **4 700 MWh annuels** (essentiellement hydro-électrique). Soit **douze producteurs** aujourd'hui.

Nous pouvons donc affirmer que la coopérative a atteint une certaine forme d'autonomie énergétique, car ces 4,7 GWh permettraient d'alimenter près de 2000 consommateurs (le surplus est mutualisé avec les autres régions moins dotées en énergies renouvelables).

Par ailleurs, un des objectifs principaux de notre coopérative régionale et le développement de moyens de nos propres production (et propres), de manière participative et citoyenne.

Ainsi, nous travaillons sur des projets régionaux de tous types, en partenariat avec des acteurs et collectifs locaux. Dans le but qu'Enercoop LR soit (co)propriétaire des installations, et que l'électricité produite soit valorisée au sein d'Enercoop.

Les avancées significatives observées en 2012 :

- **Petit éolien paysan (11)** : obtention d'un permis de construire pour une éolienne de 10 kW sur une exploitation agricole à Pécharic et le Py (Aude). Ce projet tarde cependant à être concrétisé, car, la filière ne bénéficiant d'aucun soutien financier (pas de tarif d'obligation d'achat), la viabilité économique d'un projet





petit éolien est aujourd'hui difficile à atteindre. Nous avons bon espoir d'obtenir une subvention (fonds européens FEDER), en complétant le projet en vue d'une autonomisation énergétique de l'exploitation. Nous travaillons en partenariat avec le Pôle Énergies 11 et la Chambre d'Agriculture de l'Aude.

- **Micro hydro en Montagne Noire (11)** : développement de projets de micro-centrales hydroélectriques sur la Montagne Noire (nord Carcassonne, Aude). Nous envisageons d'équiper les circuits d'irrigation (et retenues d'eau associées), d'adduction d'eau potable, de rénover certains moulins... Le projet pilote est sur la commune de St Denis. Il pourrait être dupliqué sur d'autres sites de la Montagne Noire. Les études en cours vont être financées en partie par des organismes publics (ADEME, ...), car ce sont bien les communes qui sont maîtres d'ouvrages de ces projets. Enercoop LR les accompagne, et les encourage à mettre en place une large concertation, et un investissement le plus local possible.
- **Centrale photovoltaïque sur une ancienne mine (30)** : co-développement d'un projet d'équipement d'une ancienne mine de plomb en panneaux photovoltaïques au sol. A l'appel de la mairie de St Sébastien d'Aigrefeuille (Gard), Enercoop LR s'est engagé, aux côtés d'un partenaire technique de référence, dans le développement de ce projet. Là encore, l'objectif est d'associer la commune et ses habitants aux choix et investissements qui devront être faits. En visant production d'énergie renouvelable et amélioration de l'état dégradé et polluant du site (écoulements chargés de plomb vers les cours d'eau locaux).

Concernant ces divers projets, vous serez informés et sollicités le moment venu pour y prendre part. Vous êtes d'ores et déjà invités à nous contacter si vous voulez en savoir plus ; voire proposer un projet près de chez vous.

## Autres activités

Nous avons en 2012 fortement **consolidé notre activité de formation**, notamment nos collaborations avec l'école des Mines, l'EPF de Montpellier, mais également développé des partenariats intéressants notamment avec le **CNFPT** (centre de formation de la fonction publique territoriale) ainsi qu'avec d'autres **réseaux militants** (Sortir du Nucléaire, FRCIVAM, Accueil Paysan...).

Cette activité nous permet de toucher de nouveaux publics, de tisser d'autres partenariats auprès d'acteurs institutionnels et d'être reconnus comme **experts** dans le domaine de la transition énergétique.

Suite au succès de **Docteur Watt** en Rhône-Alpes, nous devrions lancer cet outil en Languedoc-Roussillon dans le courant de l'été. Cet outil permettra aux usagers de faire eux-mêmes le diagnostic de leur consommation et d'être conseillés en fonction pour engager les actions les plus pertinentes pour réduire leurs consommations.



## Équipe opérationnelle

**Simon COSSUS est recruté** en tant que **directeur** de la coopérative régionale à partir du mois d'août 2012.

Le prochain recrutement prévu est celui de Guillaume MARCENAC en tant que responsable du pôle production et se réalisera à l'automne 2013.

Nous espérons également pouvoir élargir l'équipe en recrutant un.e chargé.e de mission communication et commercial ainsi qu'un.e chargé.e de mission réduction des consommations. Nous avons par ailleurs accueilli 8 stagiaires tout au long de l'année sur des fonctions administratives, commerciales, assistant projets de production.

## 4. RÉSULTATS ÉCONOMIQUES ET FINANCIERS

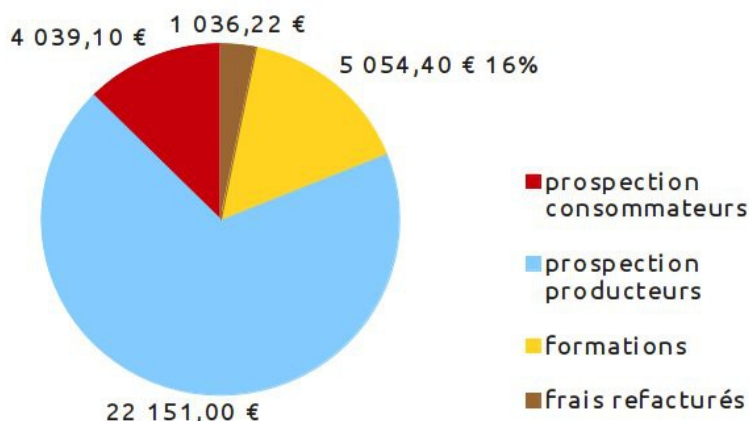
### Situation de la société

Les comptes annuels de la coopérative font apparaître un bénéfice de 1440,26€.

Pour mémoire le précédent exercice avait une durée de 21 mois (toute la phase associative de juillet 2010 à mars 2012) rendant peu pertinente toute comparaison.

A noter également que durant cet exercice, nous n'avons reçu **aucune subvention**.

Répartition du Chiffre d'affaires 2012



### Compte de résultat

La société ayant eu une activité très réduite lors du précédent exercice en phase associative (clos le 31 mars 2012), aucun rappel des comptes dudit exercice précédent ne sera fourni, dans la mesure où la comparaison n'aurait aucune valeur significative.

Au titre de l'exercice clos le 31 décembre 2012 :



- le **chiffre d'affaires** hors taxes s'est élevé à 33 639€HT
- le **total des produits** d'exploitation s'est élevé à 35 740€HT
- les **charges d'exploitation** de l'exercice se sont élevées à 32 868€HT

Elles comprennent notamment :

- les achats de matières premières : 0€
- les autres achats et charges externes : 19 522€
- les impôts taxes et versement assimilés : 709€
- les salaires et traitements : 8 877€
- les charges sociales : 2 368€

**Le résultat d'exploitation ressort positif à 2 872€.**

L'effectif moyen du personnel s'élève à 1 personne.

Compte tenu d'un résultat financier négatif de 390€, le résultat courant avant impôt de l'exercice ressort à 2 482€.

Les produits exceptionnels sont nuls et les charges exceptionnelles se sont élevées à 99€

Le résultat exceptionnel ressort ainsi négatif de 99€

Compte tenu des éléments ci-dessus, et d'un impôt sur les sociétés de 942 €, le résultat de l'exercice clos le 31 décembre 2012 se solde par un **bénéfice de 1 440,26€.**

## Bilan actif et passif

Les postes clés du bilan au 31 décembre 2012 sont :

- Actif immobilisé : 7 072€

se décomposant comme suit :

- immobilisations incorporelles : 2100€
- installations techniques matériel et outillage : 0€
- autres immobilisations corporelles : 1 563€
- autres participations : 3 100€
- prêts et autres immobilisations financières : 0€

- Actif circulant (charges constatées d'avance comprises) : 91 359€  
constitué pour 28 986€ de créances, pour 58 786€ de disponibilités (trésorerie positive)

- Capitaux propres : 70 226€  
dont un capital de 64 900€

- Dettes 29 005€

Au 31 décembre 2012 le bilan de la société s'élevait à 99 231€

## Informations sur les délais de paiement de nos fournisseurs

En application des dispositions de l'article L441-6-1 al 1 du Code du Commerce, les



informations obligatoires sur les délais de paiement de nos fournisseurs sont les suivantes :

En euros	Dettes non échues			Dettes échues
	Moins de 30 jours	De 30 à 60 jours	Plus de 60 jours	
	Au 31/12/12	Au 31/12/12	Au 31/12/12	Au 31/12/12
Total des dettes fournisseurs	82€	2 977€		0€

## Présentation des comptes annuels

Les comptes annuels de l'exercice clos le 31 décembre 2012 ont été élaborés et présentés conformément aux règles comptables dans le respect des principes prévus par les articles 120-1 et suivants du Plan Comptable Général de 2005.

La méthode de base retenue pour l'évaluation des éléments inscrits en comptabilité est la méthode des coûts historiques.

Les conventions comptables ont été appliquées en conformité avec les dispositions du code du commerce, du décret comptable du 29/11/83 ainsi que des règlements CRC relatifs à la réécriture du plan comptable général 2005 applicables à la clôture de l'exercice.

Les méthodes d'évaluation retenues pour cet exercice n'ont pas été modifiées par rapport à l'exercice précédent.

## Affectation du résultat

Nous vous proposons d'affecter le bénéfice de l'exercice s'élevant à 1 440,26€ de la manière suivante :

réserve légale 216,04€

réserve statutaire impartageable : 612,11€

report à nouveau : 612,11€

## Rappel des dividendes distribués

Conformément aux dispositions de l'article 243 bis du code général des impôts, nous vous rappelons qu'il n'a été procédé à aucune distribution de dividendes depuis la constitution de la société

## Dépenses non déductibles fiscalement

Conformément aux dispositions des articles 223 quater et 223 quinques du code des impôts, nous vous précisons que les comptes de l'exercice écoulé ne prennent pas en charge de dépenses non déductibles du résultat fiscal.



## Conventions réglementées

Nous vous demandons également d'approuver les conventions visées à l'article L223-19 du code de commerce régulièrement autorisées et poursuivies au cours de l'exercice écoulé.

Votre commissaire aux comptes vous relate ces conventions dans son rapport spécial.

## 5.PERSPECTIVES

### Activité

Le développement commercial se poursuit à un rythme allant de 20 à 30 nouveaux clients par mois. Le modèle de rémunération fait actuellement l'objet de discussion entre le national et les régions afin d'assurer de meilleurs revenus aux coopératives régionales en 2013. Les valeurs ne sont pas encore arrêtées mais nous nous orientons vers une rémunération de l'ordre de 10€/kVA souscrit sans distinction particulier / professionnel. Nous prévoyons un chiffre d'affaires lié à la prospection de nouveaux consommateurs autour de 20k€ pour l'exercice 2013.

En ce qui concerne l'approvisionnement, la vague des producteurs étant sortis de l'obligation d'achat étant passée, le chiffre d'affaire issu des commissions avec les producteurs risque de diminuer sur 2013. Nous visons un chiffre d'affaire de 10k€ pour l'exercice 2013 en ce qui concerne la prospection de producteurs.

De bonnes perspectives s'offrent à nous avec le développement de projets hydrauliques sur le secteur de la Montagne Noire, où nous devrions obtenir des financements à hauteur de 20k€ pour le développement de ces projets.

Pour l'activité de formation, le chiffre d'affaires devrait quasiment doubler pour atteindre 10k€ avec de nouvelles prestations signées avec l'École des Mines notamment. Nous devrions également générer quelques milliers d'euros de chiffre d'affaires grâce au lancement de Dr Watt.

### Fonctionnement

Nous prévoyons le recrutement de Guillaume MARCENAC, bénévole à temps plein sur le projet depuis octobre 2011. Il assurera le rôle de direction du pôle production (relations avec les producteurs et développement de projets de production).

Si les finances nous le permettent nous recruterons également un/une chargé/e de mission communication et commercial.

### Financement

Dès que le modèle de rémunération des coopératives régionales sera arrêté, nous





envisagerons une demande de financements sous forme d'emprunts bancaires par exemple afin d'effectuer un recrutement sur le poste de commercial et communication et d'un technicien sur l'activité de réduction des consommations.

Ces évolutions mettent notre coopérative sur la route d'un fort développement et nous laissent penser que le résultat opérationnel de 2013 et 2014 sera probablement négatif, car correspondant à un fort investissement dans notre force commerciale.



## 6.CONTACTS



Contacts :

Enercoop LR – service administratif

tél. 09 72 12 64 03

fax 09 72 33 44 18

371 Avenue du marché Gare

34070 MONTPELLIER

[www.enercoop-languedoc.fr](http://www.enercoop-languedoc.fr)

[contact@enercoop-languedoc.fr](mailto:contact@enercoop-languedoc.fr)

Votre interlocuteur :

Simon COSSUS

[simon.cossus@enercoop-languedoc.fr](mailto:simon.cossus@enercoop-languedoc.fr)

06 80 23 42 03



**Société Coopérative d'Intérêt Collectif**

SA à capital variable

SIRET : 532 532 702 00018

APE : 3511Z

TVA Intracommunautaire FR67532532702